

APSTIPRINĀTS
Ar Krustpils novada domes
24.07.2019 sēdes lēmumu
(protokols nr.9., 3.p.)

**KRUSTPILS NOVADA
PAŠVALDĪBAS AĢENTŪRAS
„JAUNĀMUIŽA”
STRATĒĢISKAIS PLĀNS
2020.-2022. GADAM**



JAUNĀMUIŽA, 2019

Saturs

IEVADS.....	3
P/A 'JAUNĀMUIŽA' APRAKSTS UN NOVĒRTĒJUMS	
1.Pašvaldības aģentūras „Jaunāmuiža” pamatdati.....	4
P/A 'JAUNĀMUIŽA' SNIEGTO PAKALPOJUMU VISPĀRĒJS RAKSTUROJUMS	
2. P/a „Jaunāmuiža” vispārējs apraksts.....	6
3. P/a „Jaunāmuiža” pašreizējais ēku raksturojums.....	6
4. P/a „Jaunāmuiža” struktūra.....	7
5. P/a „Jaunāmuiža” pakalpojumu maksa.....	9
6. P/a „Jaunāmuiža” saimnieciskās darbības nodrošināšana.....	12
7. P/a „Jaunāmuiža” personāla raksturojums.....	13
DARBĪBAS ANALĪZE	
8. Stratēģisko mērķu izpildes analīze par 2017.-2019.gadu.....	16
9. P/a „Jaunāmuiža” iekšējā kontrole un pašnovērtējums.....	17
STRATĒĢISKĀ DAĻA	
10. P/a „Jaunāmuiža” misija, vīzija, vērtības, mērķis un sociālās pamatvērtības.....	19
11. SVID analīze.....	21
12. Risku analīze.....	22
13. P/a „Jaunāmuiža” stratēģiskie mērķi 2020.-2022.gadam.....	26
14. P/a „Jaunāmuiža” stratēģiskā plāna īstenošanas uzraudzība.....	31

IEVADS

Krustpils novada pašvaldības aģentūras „Jaunāmuiža” (turpmāk tekstā – aģentūra) ir Krustpils novada pašvaldības iestāde, kas tika izveidota ar mērķi organizēt un sniegt sociālās aprūpes un sociālās rehabilitācijas pakalpojumus gan Krustpils novada administratīvajā teritorijā, gan citos novados dzīvojošiem cilvēkiem.

Aģentūra darbojas uz Nolikuma pamata, ievērojot Sociālo pakalpojumu un sociālās palīdzības likumu, Ministru kabineta noteikumus par prasībām sociālo pakalpojumu sniedzējiem un citus saistošos normatīvos aktus.

Aģentūra sniedz sociālās aprūpes un sociālās rehabilitācijas pakalpojumus pilngadīgām personām, kuras sasniegušas pensijas vecumu, pirmās un otrās grupas invalīdiem un pārējām personām, kuras nonākušas krīzes situācijā.

Personas veic iemaksu 90 % apmērā no saviem ikmēneša ienākumiem, starpību līdz pilnai maksai sedz personas piederīgie (apgādnieki) vai pašvaldība (gadījumos, ja persona ir trūcīga, tai nav likumīgā apgādnieka un nav materiālo resursu, kurus realizējot, tā varētu nodrošināt aprūpi.)

Krustpils novada pašvaldības aģentūras „Jaunāmuiža” sociālo pakalpojumu un sociālās palīdzības stratēģijas plāns ir vidēja termiņa plānošanas dokuments, kurā ietverti aģentūras mērķi, rīcības virzienu un to īstenošanas programmas sociālo pakalpojumu jomā laika posmam no 2020. gada līdz 2022. gadam. Tās mērķis ir veicināt aprūpes iestādē dzīvojošo klientu dzīves kvalitātes uzlabošanu.

Stratēģiskā plāna izstrāde balstīta uz Krustpils novada pašvaldības aģentūras „Jaunāmuiža” nolikumu.

Stratēģiskais plāns izstrādāts pamatojoties uz LR normatīvajiem aktiem:

- 31.10.2002. „Sociālo pakalpojumu un sociālās palīdzības likums” ,
- 013.06.2017. MK Noteikumi Nr.338 „Prasības sociālo pakalpojumu sniedzējiem” ,
- 12.12.2000. MK Noteikumi Nr.431 „Higiēnas prasības sociālās aprūpes institūcijām” ,
- Aģentūras esošās sociāli ekonomiskās situācijas stipro un vājo pušu, iespēju un draudu (SVID) analīzi,
- Krustpils novada pašvaldības saistošie noteikumi Nr. 2011/4 “Pašvaldības aģentūras “Jaunāmuiža” nolikums”
- 15.11.2017. Krustpils novada pašvaldības Saistošie noteikumi Nr. 2017/15 „Par pašvaldības aģentūras „Jaunāmuiža” maksas pakalpojumiem”.

P/A "JAUNĀMUIŽA" APRAKSTS UN NOVĒRTĒJUMS

1. Pašvaldības aģentūras „Jaunāmuiža” pamatdati

Uzņēmuma reģistrācijas dati	
Iestādes nosaukums	Krustpils novada pašvaldības aģentūra „Jaunāmuiža”
Reģistrēts Sociālo pakalpojumu sniedzēju reģistrā	19.04.2006.
Reģistrācijas apliecības numurs	118
Reģistrētais sociālais pakalpojums	Ilgstošas sociālās aprūpes un sociālās rehabilitācijas institūcija
Uzņēmuma kontaktinformācija	26537864, 65237861
Juridiskā adrese	„Jaunā muiža” Kūku pag., Krustpils nov. LV-5202
Mājas lapas adrese	www.jaunamuiza.lv
Kontaktpersona	Solvita Geduša
Telefons	65237864, 22000873
E-pasta adrese	pansionats@inbox.lv
Uzņēmuma bankas rekvizīti	
Reģistrācijas numurs	90001474442
Bankas nosaukums	A/S SEB banka UNLALV2X
SWIET kods	LV32UNLA0009017150511

Aģentūra ir reģistrēta Latvijas Republikas Labklājības Ministrijas Sociālo pakalpojumu sniedzēju reģistrā 19.04.2006. Nr. 118, pārreģistrācija ir jāveic 2019.gadā.

Galvenie naturālie rādītāji 2016.gada līdz 2019.gadam

	2016.g	2017.g	2018.g	Uz 2019.g. janvāri
Klientu skaits uz 1.janvāri	193	186	193	193
Klientu skaits uz 31.decembri	186	193	193	
Iestājušie klienti	59	74	84	
Izstājušie klienti	66	67	84	
t.sk. miruši klienti	48	54	68	
Darbinieki (slodze)	97	97	94	96
T.sk. veselības aprūpē strādājošie	8	8	8	7
Sociālā darba speciālisti	6	6	6	7
Aprūpētāji	38	38	38	39
Pārējie	45	45	42	43

Krustpils novada p/a "Jaunāmuiža" budžeta ieņēmumu un izdevumu struktūra 2016-2018.g..

1.1.Tabula

Gads	2016.gads		2017.gads		2018.gads	
	EUR	%	EUR	%	EUR	%
Summa EUR/summa procentos	EUR	%	EUR	%	EUR	%
Naudas līdzekļu atlikums perioda sākumā	4617		2853		33298	
Ieņēmumi kopā	1142075	100	1114552	100	1313297	100
Ieņēmumi par nomu	1737		1708		1707	
Ieņēmumi no sniegtajiem maksas pakalpojumiem un citi pašu ieņēmumi	548712	48	568755	51	634527	48
Saņemtie transferti no citām pašvaldībām	345941	30	344917	31	454042	35
Saņemtie transferti no Krustpils novada	245685	22	199172	18	223021	17
Izdevumi kopā	1143839	100	1084107	100	1324829	100
Atlīdzība (atalgojums,VSAOI)	754003	66	658860	61	797930	60
Komandējumi,darba braucieni	21		15		628	
Pakalpojumi	88144	8	89405	8	115456	9
Krājumi,materiāli,energor.,preces,inventārs	254930	22	286668	27	330698	25
Nodokļu maksājumi	2028		1441		1384	
Pamatlīdzekļi	280		3058		27710	2
Maksājumi klientiem personiskām vajadzībām	44433	4	44660	4	51023	4
Naudas līdzekļu atlikums perioda beigās	2853		33298		21766	

P/a „Jaunāmuiža” ieņēmumi no Krustpils novada domes 2016.-2018.g

1.2.Tabula

Gads	2016.gads		2017.gads		2018.gads	
	EUR	%	EUR	%	EUR	%
Summa EUR/summa procentos	EUR	%	EUR	%	EUR	%
Saņemtie transferti no Krustpils novada	245685	100	199172	100	223021	100
Valsts budžeta dotācija pašvaldībām (par personām, kuras ievietotas līdz 01.01.1998.)	64406	26	51596	26	44124	20
Klientu uzturēšanai	137979	56	145137	73	158878	71
Iestādes saimnieciskās darbības nodrošināšanai	43300	18	2439	1	20019	9

P/A “JAUNĀMUIŽA” SNIEGTO PAKALPOJUMU VISPĀRĒJS RAKSTUROJUMS

2. P/A “Jaunāmuiža” vispārējs apraksts

- 1958.gadā tiek pieņemts lēmums organizēt invalīdu namu Krustpils rajonā Ezeriešu ciema padomes “Jaunajā muižā”. 1958.gada oktobrī invalīdu nams uzsāk savu darbību. Plānotais vietu skaits ir 56.
- 1963. gadā Krustpils invalīdu nams tiek pārdēvēts par Krustpils pansionātu. Faktiskais iemītnieku skaits -vidēji 60 cilvēki.
- 1974. gadā Krustpils pansionātu pārņem Jēkabpils rajona TDP sociālās nodrošināšanas nodaļa. Decembrī tiek nodota ekspluatācijā jaunā pansionāta ēka ar plānoto vietu skaitu – 310 iemītniekiem. Pansionātam tiek mainīts nosaukums un tas kļūst par “Jēkabpils pansionātu”.
- 1996. gadā “Jēkabpils pansionātu” pārveido par Jēkabpils rajona Pašvaldības uzņēmumu “Jēkabpils pansionāts”, LR Uzņēmumu reģistrā reģistrēts 1996.gada 24.janvārī.
- Administratīvi teritoriālās reformas rezultātā 2009.gada 30.decembrī pansionātu pārņem Krustpils novada padome un 2010.gadā Krustpils novada pašvaldības īpašumā esošajai ēkai tiek mainīta adrese uz “Pansionāts Jaunāmuiža”, “Jaunāmuiža”, Kūku pagasts, Krustpils novads, un nosaukums – Krustpils novada pašvaldības aģentūra “Jaunāmuiža”.

3.P/a „Jaunāmuiža” ēku pašreizējais raksturojums

- Pakalpojuma nodrošināšanai ir piecstāvu ēka, kuras stāvos ir izvietoti klienti, izvērtējot viņu funkcionālās spējas. 5.stāvā izvietoti gulošie un klienti, kas pārvietojas ratiņkrēslos. 4.stāvā izvietota demences nodaļa un klienti ar vidēji smagām psihiskām saslimšanām. 3.stāvā izvietoti klienti ir mazkustīgi, ar hroniskām saslimšanām. 2.stāvā izvietoti klienti, kuri paši saviem spēkiem spēj sevi aprūpēt, staigājoši, kuriem ir nepieciešama periodiska uzraudzība. 1.stāvā izvietoti klienti, kuri paši spēj sevi aprūpēt, ir vajadzīga periodiska uzraudzība, kā arī darbinieku kabineti, klientu pieņemšanas telpas, radošās darbnīcas, bibliotēka, lūgšanu telpas, vingrošanas telpas.
- Pansionātam ir 5 piebūves. Pirmajā izvietota administrācija, kapela, skatītāju zāle ar skatuvi. Otrajā atrodas ēdamzāle, virtuve, pagrabtelpas ar noliktavām. Trešais ir

saimnieciskais korpuss, kur izvietoti santehniķis, elektriķis, galdnieks, šuvēja, noliktava, katlu māja. Ceturtajā piebūvē izvietots krīzes centrs ar iekšējo dārzu. Piektajā atrodas veļas noliktavas, pirtis, veļas mazgātava, auto garāžas. Kopējā ēkas platība 9197 m², bet kopējā dzīvojamā platība 4006 m². Katrā stāvā ir izvietotas dušas telpas un foajē ar televizoru, sociālā darba istaba, medicīnas māsas un aprūpētāju kabineti. Katrā klientu istabā ir tualete un izlietne, lielā lodžija. Klienti ir izvietoti pa vienam, diviem un pieciem atkarībā no telpas lieluma. Pansionātā ir trīs lifti. Kopīgiem pasākumiem tiek izmantota ēdamzāle un aktu zāle. Pansionātā ir iekārtota kapela, kur dažādām konfesijām ir iespējams noturēt dievkalpojumus. Pansionātam apkārt ir plaša teritorija 9,7 ha platībā. Ir slēgta tipa iekšējais dārzs, ar apstādījumiem, parks ar pasākumu vietu, liels ābeļdārzs. Pansionātā ir katlumāja, kur apkure tiek veikta ar malku. Veļas mazgātavā tiek mazgātas klientu drēbes, gultas veļa, darbinieku spectērpi, kā arī sniegts pakalpojums – veļas mazgāšana juridiskām personām: mazgājam arī aizkarus un veļu Krustpils novada pašvaldības iestādēm. P/a „Jaunāmuiža” realizēja 2 ERAF projektus, Ūdens saimniecības attīstība Krustpils novada „Jaunās muižas” ciemā. 2008.gadā uzbūvēta ūdens atdzesēšanas iekārta, bet 2011.gadā 1.kārtā uzbūvētas attīrīšanas iekārtas ar jaudu 75 m²/dn un 2015.gadā - 2.kārta- ūdensvada un kanalizācijas sistēmas izbūve pansionātā un Jaunā muiža ciematā. Rezultātā tiek nodrošināts ar kvalitatīvu ūdeni un notekūdeņu attīrīšanu, gan pansionāts, gan Jaunā muiža ciemats. Ēka ir uzcelta 1975. gadā, tai ir nepieciešami apjomīgi remontdarbi, tajā skaitā jumta segumu nomaiņa. Pēdējos gados daļēji veikti remontdarbi pansionāta stāvvadiem. Tika atjaunots un nobruģēts atpūtas laukums, remontēti lifti un veikti citi pamatlīdzekļu remontdarbi un ēku uzturēšanas darbi.

4 .P/a „Jaunāmuiža” struktūra

Galvenais aģentūras darbības virziens ir ilgstošas sociālās aprūpes un sociālās rehabilitācijas nodrošināšana I un II grupas invalīdiem no 18 gadu vecuma un pensijas vecumu sasniegušām personām, kā arī citām personām, kurām šāds pakalpojums nepieciešams.

Pansionāta mērķis ir sniegt klientiem sociālos pakalpojumus un sociālo aprūpi, nodrošināt pamatvajadzību apmierināšanu un nepieļaut dzīves kvalitātes pazemināšanos.

Sociālās un medicīniskās aprūpes nodaļa. Sociālās un medicīniskās aprūpes nodaļas mērķis ir:

- 1) sniegt klientiem sociālo un medicīnisko atbalstu, nodrošināt dzīves kvalitātes nepasliktināšanos;
- 2) sniegt kvalitatīvu sociālo aprūpi atbilstoši klienta vajadzībām un izstrādātajam sociālās aprūpes plānam;
- 3) organizēt sociālās rehabilitācijas plānu realizāciju, veicināt fiziskās aktivitātes;
- 4) organizēt saturīgu brīvā laika pavadīšanu.

Āģentūra piedāvā:

- dzīvošanu divvietīgās un piecvietīgās labiekārtotās istabiņās;
- plašu, tīru un sakoptu teritoriju pastaigām;
- saturīgu brīvā laika pavadīšanu;
- mūsdienīgus informatīvos un saziņas līdzekļus (internets, prese, TV);
- kultūras un atpūtas pasākumus;
- garīgo aprūpi atbilstoši klienta konfesionālajai piederībai.

Āģentūra nodrošina:

- dienas sociālo aprūpi;
- diennakts sociālo aprūpi;
- ēdināšanu, ņemot vērā klienta vecumu, noteikto diētu un veselības stāvokli;
- nepieciešamos tehniskos palīglīdzekļus;
- inkontinences līdzekļus un higiēnas preces;
- ģimenes ārsta un kvalificēta medicīniskā personāla uzraudzību;
- ģimenes ārsta nozīmētos speciālistu apmeklējumus;
- ārstu izrakstītos medikamentus;
- telpām un āra apstākļiem atbilstošu apģērbu un apavus;
- centra profesionāļu komandas atbalstu un palīdzību.

Grāmatvedības un uzskaites nodaļa. Grāmatvedības nodaļas mērķis ir pilnībā nodrošināt finanšu datu uzskaiti atbilstoši likumdošanai, plānot un īstenot iestādes budžetu, kontrolēt iestādes resursu pamatotu izlietojumu, kā arī sagatavot gada pārskatu un citas atskaites.

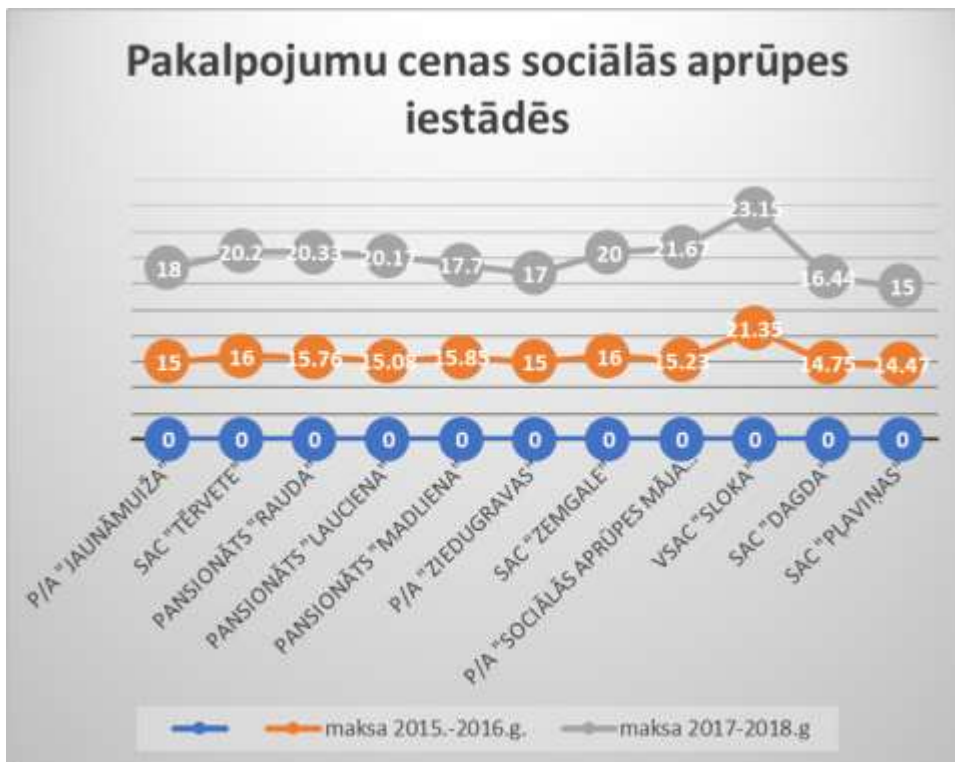
Saimnieciskā nodaļa. Saimnieciskās nodaļas mērķis ir uzturēt iestādes infrastruktūru kārtībā, kā arī nodrošināt kontrolējošo institūciju drošības pasākumu, rekomendāciju, ieteikumu ievērošanu un ieviešanu. Saimniecības nodaļa (aģentūras apstiprinātā budžeta ietvaros) nodrošina ēku un teritorijas uzturēšanu, uzlabošanu, sakārtošanu, nodrošinot kvalitatīvu un drošu sociālās aprūpes pakalpojumu klientiem. Sniedz „Jaunāmuižas” ciemam ūdensapgādes un notekūdeņu attīrīšanas pakalpojumu.

5. P/a „Jaunāmuiža” pakalpojumu maksa

P/a „Jaunāmuiža” kopējie ieņēmumi veidojas no sniegtajiem pakalpojumiem, kurus saskaņā ar noslēgtajiem līgumiem apmaksā:

- klienti 90% apmērā no savas vecuma pensijas, piemaksām pie pensijas, invaliditātes pensijas, pabalsta un citiem personiskajiem ienākumiem;
- klientu piederīgie;
- pašvaldība, no kuras klients ir ievietots.

Pašreiz noteiktā uzturēšanās maksa pamatā ir 18.00 EUR diennaktī. Jēkabpils pilsētas un Krustpils novada klientiem, kas ievietoti ar sociālā dienesta nosūtījumu, tie ir EUR 17.50. Aģentūra 2017. gadā noteica jaunu pakalpojumu cenu, iepriekšējo EUR 15.00 vietā, jo iepriekšējā noteiktā uzturēšanas maksa nespēja segt klientu uzturēšanas, ēku uzturēšanas un darbaspēka nodrošināšanas izdevumus. Izpētot cenas lielākajos pensionātos un SAC redzams, ka 2017., 2018.gadā lielākā daļa sociālās aprūpes iestāžu ir pacēlušas pakalpojumu cenas, kas ir saistīts ar inflācijas pieaugumu un minimālās darba algas pacelšanu, kas attiecīgi ietekmē darbinieku atalgojumu un darbaspēka nodokļus. Pakalpojumu cenu pieaugums ir 2-4 eiro robežās par vienu diennakti.



Aģentūra arī tika izvērtējusi sociālo pakalpojumu cenas pa reģioniem. Rīgā, Jūrmalā, Zemgales reģionā cenas ir lielākas, citos reģionos tās ir zemākas, taču daudz kas ir atkarīgs no aprūpes iestādes sniegto pakalpojumu klāsta, klientu skaita un pašvaldības līdzfinansējuma. Rīgā, tās tuvākajā apkārtnē un Zemgales reģionā SAC pakalpojums ir pieprasīts un aprūpes iestādēs ir rindas. Tuvāko novadu aprūpes iestāžu cenas ir 15.00 – 18.00 eiro robežās (Pļaviņas, Skrīveri, Madona, Viesīte).



P/a „Jaunāmuiža” klientu sadalījums uz 2019.gada janvāri pa pašvaldībām:

Jēkabpils pilsēta	84 klienti
Krustpils novads	38 klienti
Jēkabpils novads	12 klienti
Salas novads	2 klienti
Viesītes novads	3 klienti
Rīgas LD	20 klienti
Lielvārdes, Aizkraukles, Saulkrastu, Kokneses nov.	7 klienti
Īslaicīgā aprūpē	25 klienti

2018., 2019.gadā ievērojami palielinās klientu skaits no Rīgas un tai tuvākajām pašvaldībām, jo tur SAC pakalpojumu cenas ir lielākas, kā arī ir rindas uz šo pakalpojumu saņemšanu. Aģentūrai ir noslēgti 2 līgumi ar Rīgas labklājības departamentu – viens iepirkuma līgums (iepirkuma ID Nr.RDLLD 2017/42) par 20 vietām un sadarbības līgums Nr.DL-15-103-lī, saskaņā ar kuru klienti tiek uzņemti aģentūrā ar Rīgas domes Labklājības departamenta nosūtījumu. Arī īslaicīgo sociālās aprūpes pakalpojumu izmanto arvien vairāk klientu no Rīgas, tās tuvākās apkārtnes un Zemgales reģiona. Latgales un Vidzemes reģionos cenas ir nedaudz zemākas vai tuvas tam, kā piedāvā aģentūra un arī aprūpes iestāžu ir vairāk. Daudzas pašvaldības ir izveidojušas aprūpes centrus savas pašvaldības iedzīvotājiem, šīs iestādes nepiedāvā pilnu aprūpes pakalpojumu klāstu, taču to pakalpojumi ir lētāki.

Salīdzinājumā ar iedzīvotāju maksātspēju un ekonomisko stāvoklī valstī sociālās aprūpes iestāžu pakalpojumi tomēr ir dārgi un nav pieejami visiem potencionālajiem klientiem, ja nav iespējams iegūt pašvaldības līdzfinansējumu. Tā rezultātā aģentūrā nonāk arvien vairāk klientu bez pašaprūpes iespējām un smagā stāvoklī pēc krasa veselības stāvokļa pasliktināšanās. 2017.gadā paceļot pakalpojuma cenu, ir manāms klientu pieplūduma samazinājums, tāpēc aģentūra piedāvā savus pakalpojumus Rīgas domes Labklājības departamenta iepirkuma līgumam.

P/a „Jaunāmuiža” ieņēmumi par klientu uzturēšanos pansionātā veido tā budžetu. Viens no svarīgākajiem pakalpojuma apmaksas elementiem ir ēkas uzturēšanas izdevumi, kas nesamērīgi lieli ar patreizējo klientu skaitu, jo pansionāta ēka ir pārāk liela un energo neefektīva šādam klientu skaitam. Tāpēc tiek strādāts pie klientu skaita palielināšanas un ēku efektīvas izmantošanas, kā arī pie sociālās aprūpes pakalpojuma kvalitātes palielināšanas.

6. P/a “Jaunāmuiža” saimnieciskās darbības nodrošināšana

Aģentūra sniedz arī papildus maksas pakalpojumus „Jaunā muiža” ciema iedzīvotājiem un LEC :

- Nodrošina ar dzeramo ūdeni;
- Pieņem attīrīšanā notekūdeņus.
- Pārdod elektroenerģiju „Jaunāmuiža 1” mājai un blakus esošajai saimniecības ēkai, taču elektrolīnija ir bieži jāremontē un tas nes zaudējumus.

Aģentūra nodrošina esošo objektu attīstību, veic to regulāru apsaimniekošanu, veic nepieciešamos remontus, nodrošina objektus ar nepieciešamajiem materiāliem, izejvielām, inventāru, energoresursiem u.c.

Ar 2017.gadu tika ieviesti papildus pakalpojumi:

- Uzturēšanās maksa klientam vienvietīgajā numuriņā ilgstošas sociālās aprūpes nodrošināšanai – EUR 19.80;
- Viena kg veļas mazgāšana juridiskām personām - EUR 1.50.

Ar 2019.gadu ieviesti jauni pakalpojumi, lai izmantotu pilnībā telpas un aģentūras īpašumā esošos saimnieciskos resursus, kā arī padarītu sociālās aprūpes pakalpojumus pieejamus plašākam klientu lokam:

- Uzturēšanās maksa vienam klientam īslaicīgas sociālās aprūpes nodrošināšanai diennaktī (klients nāk ar saviem medikamentiem un apģērbu) - EUR 16.50;
- Uzturēšanās maksa vienam klientam dienas sociālās aprūpes nodrošināšanai – EUR 10.00;
- Volkswagen Crafter automašīnas noma (par 1 km nobraukumu) – EUR 0.56;
- Aršana ar traktoru (ha) – EUR 46.00;
- Kultivēšana ar traktoru (ha) – EUR 23.20;
- Vagošana, vāgu dzišana (ha) – EUR 19.60;
- Gultasvietas iznomāšana brīvājās istabīnās diennaktī – EUR 7.00;
- Funkcionālās gultas noma mēnesī – EUR 14.00;
- Ratiņkrēsla noma mēnesī – EUR 7.00;
- Rollatona, staigūļa noma mēnesī – EUR 4.00;
- Kruķu noma mēnesī – EUR 3.00;
- Dušas pakalpojums (1 reize) – EUR 2.52;
- Nelaiķa ģērbšana – EUR 30.00;

- Aktu zāles noma stundā – EUR 20.00;
- Piebūves telpu noma 1m²/mēnesī – EUR 3.85.

7. P/A “Jaunāmuiža” personāla raksturojums

Vidējais darba slodžu skaits laika periodā 2016.-2019.gads ir - 95 štata vietas un 100 darbinieki, jo ne visi strādā pilnu darba slodzi. Lielākā daļa darbinieku strādā medicīnas un sociālās aprūpes nodaļā – feldšeris, ģimenes ārsts, medicīnas māsas, sociālais darbinieks, sociālie aprūpētāji un aprūpētāji. Aģentūra ir saskārusies ar grūtībām medicīnas personāla un sociālā darba atbalsta personāla nodrošināšanā, jo nav iespējams esošo budžeta iespēju robežās piedāvāt konkurētspējīgu atalgojumu. Problēmas sagādā arī kadru mainība. Personāla stimulēšana notiek saskaņā ar Aģentūras koplīgumu un atlīdzības nolikumu (papildus brīvdienas, papildatvaļinājumu dienas, naudas balvas, sociālie pabalsti). Tika strādāts, lai darbiniekiem pēc iespējas nebūtu jāstrādā virsstundas un izvairītos no pārslodzes.

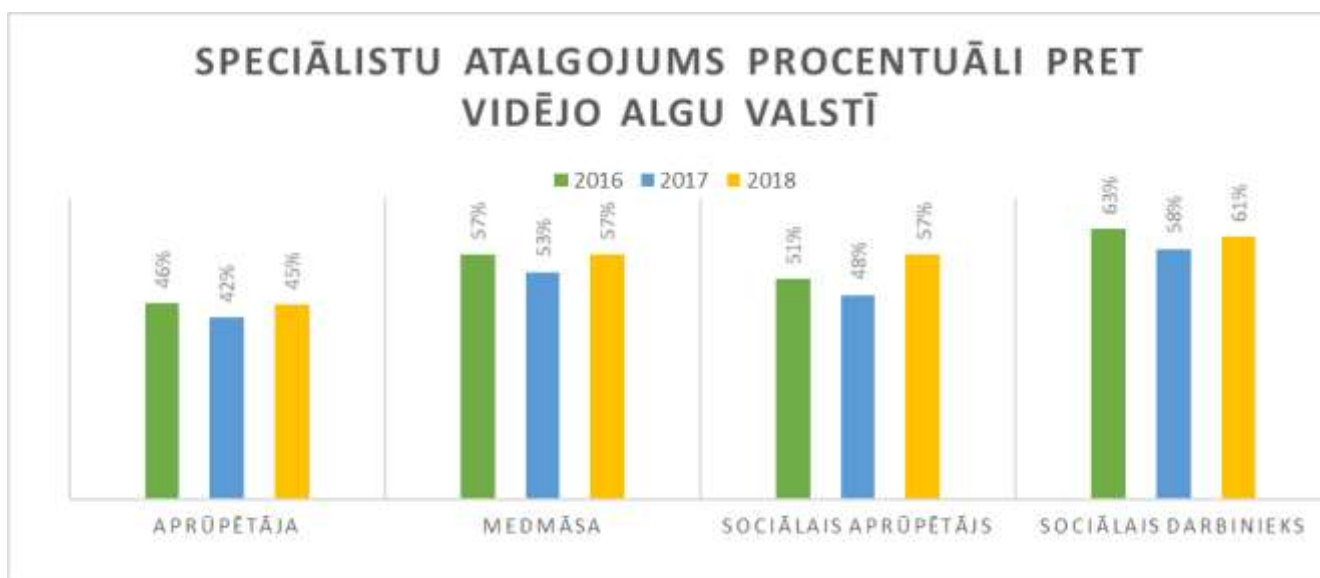


Vislielākais darbinieku skaits ir vecuma grupā 50-60 gadi. 29% darbinieku ir vecuma grupā 40-50 gadi.



2016.gadā darbinieku atalgojums bija lielāks salīdzinot ar 2017. gadu lielā virsstundu skaita dēļ. 2018.gadā atalgojums pieauga saistībā ar minimālās algas pacelšanu valstī un papildus darbinieku materiālo stimulāciju – naudas balvu izmaksu.

Izvērtējot Aģentūras darbinieku un vidējo darba algu valstī, redzams, ka algu līmenis nav konkurētspējīgs un ir grūti piesaistīt kvalificētus darbiniekus un noturēt esošos.



Aģentūrā ir visai liels darbinieku skaits, kas strādā ilgstoši vienā darba vietā – 17 % virs 20 gadiem, 27% - 10-20 gadi. Pozitīvais šādos rādītājos – darbinieki pārzina savu darba jomu, ir liela pieredze, negatīvais – palielinās izdegšanas sindroma iespējamība, mazāka elastība ieviešot izmaiņas iestādes darbā.

Laika periodā no 2016.gada līdz 2019. gadam ievērojami pasliktinājies ievietoto klientu veselības stāvoklis. 2016. gadā bija 81 klients ar invaliditāti, bet 2018. gadā jau 91. Par to liecina arī izlietotās finanses par medikamentiem un inkontinences līdzekļiem:

Izlietotās finanses par medikamentiem un medicīnas precēm

Gads	Summa par gada periodu
2016	14552.20
2017	14946.48
2018	20162.69

Izlietotās finanses par inkontinences (autiņbiksītes u.c.) precēm

Gads	Summa par gada periodu
2016	17717.31
2017	19618.07
2018	23289.07

Līdz ar to secināms, ka pieaudzis arī medicīnas personāla, sociālo darbinieku un aprūpētāju noslogojums, mainās darba pienākumi un jāiegulda vairāk darba klientu aprūpē.

DARBĪBAS ANALĪZE

8. Stratēģisko mērķu izpildes analīze 2017.-2019. gadam.

SM1 Uzlabot un pilnveidot P/a “Jaunāmuiža” sniegtos pakalpojumus

1. Klientiem izvietoti informācijas stendi, sanāksmēs klientiem izskaidroti interesējošie jautājumi, regulāri nodrošināta individuālas informācijas sniegšana, notiek sūdzību un ierosinājumu izskatīšana, atbilžu sniegšana un nepieciešamo pasākumu veikšana (piem., klienta vēlmju izpildīšana – izlasīt jaunāko žurnālu vai grāmatu, vēlme sazināties ar saviem radniekiem u.c.). Sadarbojoties ar Jēkabpils Kultūras pārvaldi klientiem tiek demonstrētas filmas, veltītas Latvijas simtgadei, organizēti dažādi pasākumi, ukraiņu, poļu, baltkrievu biedrību un dažādu pašdarbības kolektīvu koncerti, organizētas ekskursijas uz Jēkabpils kultūrvēsturiskām vietām.

Pansionātā reizi mēnesī notiek luterāņu un katoļu, kā arī baptistu dievkalpojumi.

2. Tiek paplašināta klientiem sniedzamo pakalpojumu dažādība, iespēja saturīgi pavadīt laiku, attīstīt praktiskās iemaņas.

Radošajās darbnīcās regulāri darbojas 40 cilvēki. Nodarbību veidi – individuālais darbs, darbs mazās grupās stāvos un komandas darbs. Aģentūras klienti ada, tamborē, aplicē, apglezno stiklu, veido dekupāžas tehnikā, darina floristikas darbus un priekšmetus no augiem. Pulciņa darbs ir plānots pa mēnešiem, katrai nodarbībai izvirzīti savi mērķi un uzdevumi.

No 2019.gada tiek nodarbināts sociālais rehabilitētājs, kas strādā pie klientu ikdienas pašaprūpes spēju saglabāšanas un attīstīšanas, iesaistās klientu aprūpes gan individuālo, gan grupu aprūpes plānu izstrādē. Sociālais rehabilitētājs īsteno klientu sociālo aktivizāciju, veicina klienta interesi, vēlmi iekļauties sabiedrībā.

Reizi ceturksnī tiek veidotas tematiskas izstādes, kurās pārējie pensionāta iemītnieki un citi interesenti var iepazīties ar paveikto. Vasarās tiek vāktas un kaltētas zāļu tējas, ko rudens un ziemas mēnešos lieto mūsu klienti.

3. Pansionātā strādā masieris, fizisko aktivitāšu organizators, kas nodarbojas ar klientiem gan individuāli, gan grupās. Regulāri notiek ārstnieciskās fizikultūras nodarbības, grupu rotaļu nodarbības klientu funkcionālo spēju attīstīšanai. Individuāli tiek strādāts ar klientiem pēc insulta u.c. slimībām. Klienti ātrāk atgūst funkcionēšanas spējas.

Klienti tiek iesaistīti teritorijas un kapu uzkopšanā, piedalās Lielajā talkā, veido un kopj puķu dobes Aģentūras teritorijā.

SM2. P/a “Jaunāmuiža” infrastruktūras uzlabošana un attīstīšana

1. 2018.gadā pabeigta atpūtas laukuma atjaunošana – nobruģēts laukums, atjaunoti soliņi.
2. Klientu vajadzībām iegādāts inventārs un istabu aprīkojums (2018.g. – 5786.00 EUR)
3. Regulāri tiek veikti kosmētiskie remontu klientu istabiņās, pārkrāsotas sienas un durvis stāvu gaitēnos.
4. Veļasmājā tika veikts gludināmā ruļļa remonts un iegādāta profesionālā veļas mazgājamā mašīna IPSO par EUR 8833,-
5. Teritorijas labiekārtošanai iegādāts mini traktors-pļāvējs Stiga par 1451,- EUR.
6. Atjaunots virtuves aprīkojums – nopirkti mikseris-blenderis, dārzeņu smalcinātājs, jauna dārzeņu tīrāmā mašīna un aukstumskapis kopsummā par EUR 4560,-
7. Ar pašvaldības atbalstu tika remontēts pasažieru lifts EUR 19833.13 vērtībā.

SM3. Darbinieku izglītošana, kvalifikācijas celšanas plānošana un īstenošana

1. Darbiniekiem izvietoti informācijas stendi, organizētas sanāksmes, notiek regulāra saskarsmes uzturēšana ar nodaļu struktūrvienību vadītājiem, individuāla informācijas apmaiņa ar vajadzīgajām personām.
2. 2017.gadā izdarīta darbinieku izglītības un zināšanu inventarizācija, veikta aptauja par nepieciešamajām semināru tēmām. Darbinieki izglītoti ar darba specifiku saistītās jomās; psihiski slimu klientu aprūpe; darbs un rīcība ar agresīviem klientiem; vecu cilvēku aprūpes īpatnības; demences klienti, aprūpes īpatnības; profesionālās izdegšanas novēršana.
3. Darbiniekiem tiek organizētas obligātās apmācības un supervīzijas, kas noteiktas likuma kārtā.
4. 2019. gadā 22 aprūpētājas izgājušas kursus un ieguvušas otro profesionālās kvalifikācijas līmeni.
5. Darbinieki regulāri dodas pieredzes apmaiņas vizītēs uz citām sociālās aprūpes iestādēm.
6. 2019.gadā pārstrādāti un aktualizēti P/a “Jaunāmuiža” darba koplīgums un darbinieku atlīdzības nolikums.

9.P/a „Jaunāmuiža” iekšējā kontrole un pašnovērtējums

Lai novērtētu pansionāta darbību un pakalpojumu kvalitāti, katru gadu tiek veikts pakalpojuma kvalitātes pašnovērtējums, plānu izpildes analīze, lai iegūtu informāciju par klientu un darbinieku apmierinātību par pakalpojuma kvalitāti, pieejamību un darba apstākļiem, tiek veikta anketēšana. 2017. gadā tika veikta klientu aptauja, kurā no 196 pansionāta iemītniekiem

aptaujāts bija 81 klients. Aptaujā uzdoti 12 jautājumi. Aptaujas rezultāti parāda, ka apmierināti ar dzīvi pansionātā – 73% no aptaujātajiem, daļēji apmierināti – 25%, nepamierināti – 2%. Ir klienti, kuri nespēj adaptēties pansionātā, vēlas dzīvot savās mājās, neapmierina prasības ievērot iekšējās kārtības noteikumus. Ar darbinieku attieksmi apmierināti ir 77% no aptaujātajiem klientiem, daļēji apmierināti – 22 %, nepamierināti – 1%. Pārsvārā darbinieki raksturoti kā laipni, saprotoši un izpalīdzīgi. Ar veselības aprūpi pansionātā apmierināti 69% no aptaujātajiem klientiem, daļēji apmierināti – 19%, nepamierināti – 12%. Šie klienti vēlas lietot medikamentus, apmeklēt dažādus speciālistus vairāk nekā nozīmē ģimenes ārsts. Ar ēdināšanu pansionātā apmierināti 71% no aptaujātajiem klientiem, daļēji apmierināti – 23%, nepamierināti -6%. Klientus neapmierina noteiktās ēdināšanas prasības un normas, kuras regulē MK noteikumi Nr.172. Ir klienti, kam negaršo konkrēti ēdieni, jo mājās tos nav ēduši. Izvērtējot aptaujas rezultātus, atklājas “vājās” vietas darbā, kas pansionātā jāuzlabo, kā arī tas, ka par konkrētām lietām nepieciešams atkārtotas sarunas ar klientiem, lai labāk izprastu viņu domas un vēlmes.

Kontrolējošās iestādes, tai skaitā, Veselības inspekcija un Labklājības ministrijas Kontroles departaments, pārbaudot pakalpojumu atbilstību MK 291.noteikumu kritērijiem, nav konstatējis būtiskus pārkāpumus. Sniegtie pakalpojumi pārsvārā atbilst vispārējām prasībām par ilgstošām sociālās aprūpes institūcijām. Ir jāstrādā pie sociālās aprūpes un sociālās rehabilitācijas pakalpojumu uzlabošanas, noteikt klientu individuālajām vajadzībām atbilstošu sociālās aprūpes un sociālās rehabilitācijas pakalpojumu, regulāri aktualizēt individuālās aprūpes plānus.

Darbinieku aptauja atklāja informāciju par nepieciešamību uzlabot darba vidi, informācijas apriti un citas ar darbinieku komunikāciju saistītas lietas. Secinām, ka darbiniekiem jāsniedz vēl detalizētāka un izvērstāka informācija, jāorganizē pārrunas, jāaktualizē instrukcijas.

Pakalpojumu kvalitātes kontrolei ir ieviesta iekšējās kontroles sistēma, kura nosaka ikdienas plānotos un neplānotos pasākumus. Regulāri tiek veikta informācijas aprite starp vadību un darbiniekiem par konstatētajiem trūkumiem ar mērķi tos novērst un par veicamajiem pasākumiem pakalpojuma kvalitātes uzlabošana.

STRATĒĢISKĀ DAĻA

10. Pašvaldības aģentūras „Jaunāmuiža” misija, vīzija, mērķis un sociālās pamatvērtības

Misija

P/a „Jaunāmuiža” ar savu profesionālo darbību veido drošu sociālo vidi. Balstoties uz vēstures tradīcijās izveidoto pieredzi, misija ir nodrošināt cilvēkiem pakalpojumu kopumu ar augstu klientu apkalpošanas līmeni, augstiem kvalitātes standartiem un augstu darbinieku apmierinātības līmeni. Nodrošināt aprūpes institūcijā tādas apstākļus, kas raisītu cilvēkam māju sajūtu, un nodrošināt pakalpojumu, kas atbilstu cilvēka vajadzībām un tiesībām.

Vīzija

P/a „Jaunāmuiža” ir iedzīvotājiem atvērta un draudzīga pašvaldības aģentūra, savā darbā balstās uz sociālā darba profesionālajiem standartiem un ētikas principiem, ievērojot vispārējās cilvēktiesības. Aģentūra savā darbībā realizē labas pārvaldības principus, nepārtraukti pilnveidojot savu darbību, uzlabojot sociālo un rehabilitācijas pakalpojumu sniegšanas kvalitāti. Iestāde savu darbību fokusē uz klientu vajadzībām, veicinot iemītnieku līdzdarbību un apmierinātību.

Mērķis

P/a „Jaunāmuiža” mērķis ir kļūt par konkurētspējīgu sociālās aprūpes iestādi, kas sniedz kvalitatīvus sociālās aprūpes un sociālās rehabilitācijas pakalpojumus personām ar invaliditāti un pensijas vecuma personām no Krustpils novada, Jēkabpils pilsētas un citām Latvijas pašvaldībām.

Sociālās vērtības

P/a „Jaunāmuiža” darbība vērsta uz sociālo vērtību ieviešanu un saglabāšanu.

Orientācija uz klientu – nodrošināt pakalpojumus atbilstoši klientu vēlmēm un vajadzībām, kas veicinās augstu apmierinātības līmeni.

Atbildība – aģentūras darbinieku un klientu savstarpējā atbildība.

Profesionalitāte – izglītība, prasmes un motivācija pildīt savus darba pienākumus.

Godīgums – vispārpieņemto ētisko principu ievērošana, pildot savus pienākumus.

Uzticamība – klientam tiek garantēta pakalpojuma nodrošināšana.

Sociālais taisnīgums – darbinieki veicina sociālo taisnīgumu, sniedzot palīdzību saviem klientiem.

Cieņa un personas vērtība - darbinieki respektē katra klienta individualitāti un izturas ar cieņu pret klientiem, neskatoties viņu tautību, reliģisko piederību vai veselības stāvokli. Darbinieki atbalsta klientu pašnoteikšanos un līdzdalību savu problēmu risināšanā.

Kompetence – darbinieki darbojas savas kompetences robežās, attīsta un pilnveido savas profesionālās zināšanas un prasmes.

Griba – darbinieki cenšas būt precīzi un operatīvi.

Atklātība – darbiniekam jābūt lojālam un jāievēro aģentūras darbības mērķi un pamatvērtības.

Konfidencialitāte – darbinieks iegūto informāciju par klientu personas datiem, kas viņam kļuvusi zināma, pildot amata pienākumus, nedrīkst izmantot mērķiem, kas nav saistīti ar amata pienākuma veikšanu, noteiktu darba uzdevumu pildīšanu, ja tas nerada draudus klienta veselībai un drošībai.

Kvalitāte – darbinieks veic darbu ar rūpību un ir atbildīgs par kvalitatīvi padarītu darbu, kas pilnībā apmierina klientu.

Stratēģiskie mērķi. Aģentūras stratēģiskie mērķi izstrādāti, lai uzlabotu pakalpojuma kvalitāti un optimizētu izmaksas.

11.SVID analīze

<p>STIPRĀS PUSES</p> <ul style="list-style-type: none"> Ētikas kodekss Gadiem uzkrātā pieredze, daudzveidīgas kultūras tradīcijas Darbinieku profesionalitāte Materiālie resursi Izdevīga atrašanās vieta Laba vadība Atbilstība prasībām sociālo pakalpojumu sniedzējiem Sociālās garantijas darbiniekiem Iespēja izglītoties Konkrēti amata pienākumi, vienmērīga darba sadale darbiniekiem Darbs komandā, laba sadarbība Kvalitatīva vide Labi darba apstākļi, drošība Darbinieki tiek motivēti Darbinieku lojalitāte pret institūciju Darbinieku atbildība pret klientu Institūcijas caurspīdīgums, atvērtība dialogam ar klientu, mācāmies no pieredzes Sakārtota infrastruktūra 	<p>IESPĒJAS</p> <ul style="list-style-type: none"> Sadarbības iespējas ar citām institūcijām Izglītības iespējas Pieredzes apmaiņas iespējas gan institūcijā, gan līdzīga tipa institūcijām Inovatīva institūcijas attīstība Iegūt zinošus un radošus darbiniekus Papildus līdzekļu piesaiste Resursu efektīva izmantošana Pasākumu īstenošana darbinieku motivēšanai Pieredzes saglabāšana (metodisko materiālu veidošana) Institūcijas labās prakses popularizēšana Materiāli tehniskās bāzes uzlabošana Iesaistīšanās projektos
<p>VĀJĀS PUSES</p> <ul style="list-style-type: none"> Nepietiekami finanšu līdzekļi Zems atalgojums Telpu un komunikāciju nolietojums Novecojusi materiāli tehniskā bāze Nepietiekošs tehnisko palīg līdzekļu nodrošinājums Birokrātiskie šķēršļi, kas mazina pakalpojuma kvalitāti „Izdegšanas” draudi darbiniekiem Kadru mainība Motivētu darbinieku trūkumus Nepietiekami resursi atbalsta pasākumu nodrošināšanai darbiniekiem Personāls noveco, ierobežots speciālistu skaits tuvākajā apkārtnē, trūkst kvalificētu darbinieku Darba specifika Ierobežota un neliela sabiedriskā transporta satiksme Seniori neievēro iekšējās kārtības noteikumus Daļēji nepiemērota teritorija 	<p>DRAUDI</p> <ul style="list-style-type: none"> Neprognozējamas izmaiņas likumdošanā, nepilnības sociālās jomas regulējošos tiesību aktos Kvalificētu darbinieku trūkums pilnvērtīgai pakalpojumu sniegšanai Finansējuma samazināšanās no pašvaldības Iedzīvotāju maksātspējas samazinājums Izmaksu palielināšanās (minimālās algas kāpums, izmaiņas nodokļu sistēmā, cenu kāpums medikamentiem, degvielai) Klientu skaita samazināšanās Sociālās aprūpes iestāžu izveidošana blakus esošajos novados Darba spēka izceļošana uz ārvalstīm

12. Risku analīze

12.1. Risku identifikācija un klasifikācija

Riska nosaukums	Riska raksturojums	
	Ārējie riski	Iekšējie riski
Politiskie riski		
Likumdošanas izmaiņas sociālās aprūpes jomā	x	
Nodokļu paaugstināšanās	x	
Sociālie jeb cilvēkresursu riski		
Esošo klientu piederīgo lojalitātes izmaiņas	x	
Cilvēciskā rakstura kļūdas, nekompetence		x
Finanšu riski		
Ieņēmumu samazinājums		x
Izmaksu pieaugums		x
Debitoru maksājumu kavēšanās	x	
Tehniskie riski		
Iekārtu nolietojums vai bojājumi		x
Ēku un transporta apdrošināšana (Kasko)		x
Darba drošība noteikumu ievērošana		x
Saimnieciskās darbības riski		
Pieprasījuma samazinājums	x	
Konkurences pieaugums	x	
Juridiskais risks		
Nekvalitatīvi pirkšanas- pārdošanas līgumi	x	x
Klientu maksātspējas samazinājums	x	
Iepirkumu risks	x	x
Meteoroloģiskie riski		
Telpu aplūšana jumta bojājuma rezultātā (apdrošināšana)	x	

12.2. Risku apraksts, to novēršana un kontrole

<i>Riska nosaukums</i>	<i>Varbūtība</i>	<i>Sekas</i>	<i>Riska līmenis</i>	<i>Darbības novēršanai samazināšanai</i>	<i>riska vai kontroli</i>	<i>Atbildīgais par riska kontroli</i>
<u>Politiskie riski</u>						
Likumdošanas izmaiņas sociālās aprūpes jomā	Iespējams	Vidējas	Neprognozējams	vidējs	Sekot izmaiņām likumdošanā	līdzī Direktors
Nodokļu paaugstināšanās	Iespējams	Vidējas	Pieaug izmaksas	vidējs	Sekot izmaiņām nodokļu likumdošanā	līdzī Galvenā grāmatvede
<u>Sociālie jeb cilvēkresursu riski</u>						
Esošo klientu un klientu piederīgo lojalitātes izmaiņas	Iespējams	Lielas	Samazinās klientu skaits, secīgi-ieņēmumi	augsts	Pacientu apkalpošanas kvalitātes un komunikācijas uzlabošana	Sociālais darbinieks Direktors Pamatdarb. struktūrvien. vadītāja
Cilvēciskā rakstura kļūdas, nekompetence	Iespējams	Vidējas	Klients dosies pie konkurentiem, ieņēmumu samazinājums	vidējs	Darbinieku izglītošana	Direktors Sociālais darbinieks Pamatdarb. struktūrvien. vadītāja
<u>Finanšu riski</u>						
Ieņēmumu samazinājums. /klientu skaita samazinājums un klientu parādi/	Iespējams	Lielas	Rentabilitātes samazinājums	augsts	Pārskatīt izmaksu veidošanos	Galvenais grāmatvedis
Izmaksu pieaugums	Iespējams	Vidējas	Rentabilitātes samazinājums	augsts	Laicīgi veikt izmaksu analīzi un prognozēt iespējamās pieauguma iemeslus	Galvenais grāmatvedis
Debitoru Maksājumu	Iespējams	Lielas	Savlaicīgi nesaņem	vidējs	Telefoniski, rakstiski	Galvenā grāmatvede

kavēšanās			līdzekļus saimnieciskajai darbībai		atgādinājumi, papildus vienošanās par parādu apmaksu, tiesvedība	
<u>Tehniskie riski</u>						
Iekārtu nolietojumā vai bojājumi	Iespējams	Vidējas	Papildus remonta izdevumi	Vidējas	Regulāri veikt iekārtu tehnisko apkopi	Komunālinženieris
Ēku un transporta apdrošināšana (Kasko)	Rets	Minimālas	Izmaksas sedz apdrošinātājs	vidējs	Sekot līdzi apdrošināšanas polišu darbībai, izvēlēties apdrošināšanas kompāniju ar labāko piedāvājumu	Komunālinženieris
Darba drošības noteikumu ievērošana	Maz iespējams	Vidējas	Darbinieku darba spēju zudums, izmaksu pieaugums	augsts	Regulāri veikt darbinieku apmācību un instruktāžu darba drošības un aizsardzības jautājumos	Komunālinženieris Tiešie vadītāji
<u>Saimnieciskās darbības riski</u>						
Pieprasījuma samazinājums	Ļoti iespējams	Lielas	Ieņēmumu samazinājums	augsts	Sadarbība ar sociālajiem dienestiem, bāriņtiesām, medicīnas iestādēm.	Direktors, sociālais darbinieks
Konkurences pieaugums	Iespējams	Vidējas	Pieprasījuma un ieņēmumu samazinājums	vidējs	Apsvērt, kas ir mērķa auditorija un kā sadalās pieprasījums. Pakalpojumu pilnveidošana, kvalitātes uzlabošana	Direktors Sociālais darbinieks
<u>Juridiskais risks</u>						

Nekvalitatīvi pirkšanas- pārdošanas līgumi	Iespējams	Vidējas	Līgumu neizpilde, samaksa par pakalpojumiem, soda naudas, finanšu līdzekļu samazinājums	vidējs	Piesaistīt juristu līgumu sagatavošanas un noslēgšanas procesā	Direktors Galvenais grāmatvedis
Klientu piederīgo Maksātspējas samazinājums	Ļoti iespējams	Lielas	Pieprasījuma, ieņēmumu, finanšu līdzekļu samazinā- jums	vidējs	Savlaicīgi konstatēt problēmu loku	Galvenais grāmatvedis Sociālais darbinieks
Iepirkumu risks	Iespējams	Nenozi- mīgs	Piegādātāju lojalitāte un maksātspēja	zems	Iespējams, ka uz preču piegādi un pakalpojumu sniegšanu var neizrādīt interesi; iepirkumu dokumentācijas kvalitātes paaugstināšana	Iepirkumu speciālists Komunālinže- nieris
<u>Meteoroloģiskie riski</u>						
Telpu aplūšana jumta bojājuma rezultātā	Ļoti iespējams	Vidējas	Bojātas telpas, aprīkojums, klientu neapmierinātība un pieprasījuma samazinājums	zems	Savlaicīgi veikt telpu apskates un iespējamo bojājumu rašanās vietas, sekot līdz jumta tehniskajam stāvoklim	<u>Komunālinže- nieris</u>

13. P/a „Jaunāmuiža” stratēģiskie mērķi 2020.-2022.gadam

SM 1. Uzlabot un pilnveidot P/a „Jaunāmuiža” sniegtos pakalpojumus.

SM 2. P/a „Jaunāmuiža” infrastruktūras uzlabošana un attīstīšana.

SM 3. Darbinieku izglītošana kvalifikācijas celšanas plānošana un īstenošana.

Stratēģisko mērķu uzdevumi:

SM-1 Uzlabot un pilnveidot p/a „Jaunāmuiža” sniegtos pakalpojumus:

1. Nodrošināt klientam individuālu pieeju, ņemot vērā viņa intereses un fiziskās spējas.
2. Daudzveidot rehabilitācijas un aktīva dzīvesveida iespējas.
3. Dažādot grupu nodarbību klāstu.

SM-1 plānotā rīcība:

Nr. p. k.	Rīcība	Izpildes termiņš	Sasniedzamie rezultāti	Indikatīvas izmaksas (EUR)	Finansēšanas avots	Atbildīgais
1.	Bezmaksas interneta pieslēgums WiFi	2022.g.	Veicināt klientu interesi par interaktīvajiem procesiem sabiedrībā, veicināt socializāciju	200,-	P/a „Jaunāmuiža” budžets	Direktore, komunālinženieris
2.	Paplašināt pieejamo TV programm klāstu	2022.g.	Nodrošināt klientiem saturīgu brīvā laika pavadīšanu	200,-	P/a „Jaunāmuiža” budžets	Direktore, komunālinženieris
3.	Izveidot pansionāta teritorijā dabas taku	2021.g.	Veicināt klientu aktivitātes svaigā gaisā, kāju muskuļu, pēdu masāžu, auguma līdzsvara, asinsrites veicināšanu	300,-	P/a „Jaunāmuiža” budžets	Saimniecības struktūrvienības vadītāja, sociālā rehabilitētāja
4.	Uzstādīt āra trenāžierus	2022.g.	Piedāvāt klientiem daudzveidīgas aktivitātes	3000,-	P/a „Jaunāmuiža” budžets	Komunālinženieris, fizisko aktivitāšu organizators
5.	Iegādāties projektoru un portatīvo datoru	2020.g.	Klientu brīvā laika pavadīšanai, kino, izglītojošo video filmu demonstrācijām, apmācību video materiāliem.	600,-	P/a „Jaunāmuiža” budžets	Direktore, sociālā darbiniece
6.	Iegādāties grāmatas	2021.g.	Saturīgai un jēgpilnai klientu brīvā laika	500,-	P/a „Jaunāmuiža” budžets	Sociālā darbiniece

	bibliotēkas atjaunošanai		pavadišanai		uiža” budžets	
7.	Veļasmašīnas un gludekļu iegāde	2021.g.	Nodarbību nodrošināšanai klientiem apģērba mazgāšanas, gludināšanas iemaņu apguvei.	650,-	P/a „Jaunām uiža” budžets	Saimniecības struktūrvienības vadītāja
8.	Virtuves trauku iegāde	2020.g.	Individuālo apmācību ēdiena gatavošanas iemaņu apgūšanai, stiprināšanai	300,-	P/a „Jaunām uiža” budžets	Virtuves vadītāja
9.	Materiālā bāze sociālajam rehabilitētājam	2021.g.	Individuālo un grupu nodarbību daudzveidošana	350,-	P/a „Jaunām uiža” budžets	Sociālā rehabilitētāja
10.	Psihologa pakalpojumi	2020.g.	Sniegt atbalstu klientiem ar atkarību problēmām, uzlabot klientu psihoemocionālo stāvokli	400,-	P/a „Jaunām uiža” budžets	Direktore, sociālā darbiniece

Strādāt pie brīvprātīgo jauniešu iesaistīšanas klientu brīvā laika pavadišanā.

SM2. P/a „Jaunāmuiža” infrastruktūras uzlabošana un attīstīšana

1. Uzstādīt novērošanas kameras aģentūras teritorijā klientu drošībai
2. Uzlabot klientu sadzīves apstākļus, klientu istabās
3. Veikt pansionāta ēku jumtu nomaiņu
4. Uzlabot materiāli tehnisko bāzi
5. Padarīt drošāku un estētiski uzlabot aģentūras teritoriju

SM-2 plānotā rīcība

Nr. p. k.	Rīcība	Izpildes termiņš	Sasniedzamie rezultāti	Indikatīvās izmaksas (EUR)	Finansēšanas avots	Atbildīgais
1.	Koplietošanas sanitāro telpu, dušu remonts	2022.g.	Tiek atvieglota telpu uzkopšana darbiniekiem, klientiem ar kustību traucējumiem atvieglota pārvietošanās	5000,-	P/a „Jaunām uiža” budžets	Komunālinženieris, saimniec. Struktūrv. vadītāja
2.	Tualetes telpu remonts klientu istabās	2022.g.	Klientu sadzīves apstākļu uzlabošana, tiek atvieglota telpu uzkopšana	1000,-	P/a „Jaunām uiža” budžets	Komunālinženieris, saimniec. struktūrv. vadītāja
3.	Novērošanas kameru uzstādīšana	2020.g.	Klientu, personāla drošība	3000,-	P/a „Jaunām uiža” budžets	Direktore, komunālinženieris
4.	Aģentūras	2022.g.	Ēkas atbilstība	100000,-	P/a	Komunālinženieris

	ēku jumta maiņa		ekspluatācijas noteikumiem, siltumefektivitātes uzlabošana,		„Jaunām uiža” budžets, pašvaldības līdzfinansējums	enieris
5.	Boileru, apkures katlu nomaiņa	2022.g.	Apkures un siltā ūdens sistēmas renovācija, efektivitātes uzlabošana	30000,-	P/a „Jaunām uiža” budžets, pašvaldības līdzfinansējums	Komunālinž enieris
6.	Veco iekārtu denontāža	2022.g.	Mazuta cisternu un mazuta mājas demontāža, veco attīrīšanas iekārtu demontāža, vides sakopšana un drošības uzlabošana	6000.-	P/a „Jaunām uiža” budžets, pašvaldības līdzfinansējums	Komunālinž enieris
7.	Specializētā autotransporta iegāde	2021.g.	Atvieglot klientu ar smagiem kustību traucējumiem nogādāšanu pie speciālistiem	25000,-	P/a „Jaunām uiža” budžets, pašvaldības līdzfinansējums	Direktore, komunālinž enieris
8.	Funkcionālo gultu iegāde (20 gb)	2021.g.	Klientu ērtību uzlabošana, personāla darba atvieglošana	11000,-	P/a „Jaunām uiža” budžets	Saimniec. struktūrv. vadītāja
9.	Tehnisko palīglīdzekļu iegāde	2020.g.	Staiguļu, ratiņkrēslu, dušas krēslu un dušas kušetes iegāde klientu aprūpes procesa uzlabošanai	1000,-	P/a „Jaunām uiža” budžets	Saimniec. struktūrv. vadītāja, sociālais darbinieks
10.	Kravas lifta kapitālais remonts	2021.g.	Klientu drošībai	25000,-	P/a „Jaunām uiža” budžets, pašvaldības līdzfinansējums	Komunālinž enieris
11.	Veļas mašīnas un veļas žāvētāja iegāde	2022.g.	Veļas mājas aprīkojuma nomaiņa, mazgāšanas pakalpojuma kvalitātes uzlabošana, energoresursu ekonomija	13500,-	P/a „Jaunām uiža” budžets	Saimniec. struktūrv. vadītāja, komunālinž enieris
12.	Trauku mazgājamā mašīna 4.stāvā	2020.g.	Sanitāri higiēnisko normu ievērošanai, aprūpētāju darba uzlabošanai	1200,-	P/a „Jaunām uiža” budžets	Saimniec. struktūrv. vadītāja
13.	Virtuves iekārtu atjaunošana	2022.g.	Kvalitatīva ēdināšanas pakalpojuma nodrošināšanai (el. Plīts, saldēšanas kameru, ūdens	3000,-	P/a „Jaunām uiža” budžets	Virtuves vadītāja

			sildāmo katlu, elektrisko pannu nomaiņa, elektriskā katla iegāde)			
14.	Mīkstā inventāra iegāde	2002.g.	Nolietotā mīkstā inventāra (matraču, segu, gultasveļas) nomaiņa klientu ērtībām, sanitāri higiēnisko normu ievērošana	2000,-	P/a „Jaunām uiža” budžets	Saimniec. struktūrv. vadītāja
15.	Motorzāģa iegāde	2020.g.	Teritorijas sakopšanai, katlu mājas vajadzībām	500,-	P/a „Jaunām uiža” budžets	Komunālīnž enieris
16.	Augļudārz a izkopšana un atjaunošana	2020.g.	Estētiskā skata uzlabošana, teritorijas saimnieciska izmantošana, atvieglot teritorijas sakopšanas darbus	500,-	P/a „Jaunām uiža” budžets	Saimniec. struktūrv. vadītāja

SM 3. Darbinieku izglītošana kvalifikācijas celšanas plānošana un īstenošana

1. Stiprināt darbinieku spēju izprast, atpazīt un risināt ar klientiem saistītās problēmas.
2. Analizēt un mazināt problēmas darbinieku savstarpējā komunikācijā, komunikācijā ar vadību.
3. Organizēt darbinieku apmācības, seminārus.

SM 3. plānotā rīcība:

Nr. p.k.	Rīcība	Izpildes termiņš	Sasniedzamie rezultāti	Indikatīvās izmaksas (EUR)	Finansēšanas avots	Atbildīgais
1.	Izvērtēt sociālajā aprūpē strādājošo zināšanas par klientu aprūpi. Noteikt nepieciešamo zināšanu loku, kas jāpapildina	2020.g.	Darbinieki semināros un apmācībās apgūst zināšanas, kas dod iespēju uzlabot pakalpojuma kvalitāti, izpētīt piedāvāto semināru tēmas atrodam vajadzīgo darbā ar klientiem.	1000,-	P/a „Jaunā muiža” budžets	Sociālās un medicīniskās nodaļas vadītāja. Direktore
2.	Aktualizēt darbinieku amatu aprakstus	2020.g.	Izvērtēt darbinieku veicamo darbu apjomu, veicināt vienmērīgu darba pienākumu sadali, aktualizēt veicamos pienākumus	50,-	P/a „Jaunā muiža” budžets	Direktore, kvalitātes vadības speciāliste, personāla speciāliste
3.	Veidot kvalitātes vadības sistēmu	2022.g.	Aktualizēt iekšējos normatīvus, izveidot un uzturēt iekšējās kontroles mehānismu, veicināt iestādes pozitīvās pārmaiņas, veiciniet	500,-	P/a „Jaunā muiža” budžets	Direktore, kvalitātes vadības speciāliste

			klientu un darbinieku apmierinātību ar iestādes darbu.			
4.	Organizēt darbiniekiem sociālajā aprūpē semināru apmeklēšanu	2020.g.	Darbinieki iegūst jaunas zināšanas, jaunu pieredzi, lai labāk risinātu klientu problēmas, kārtotu nepieciešamo dokumentāciju.	550,-	P/a „Jaunā muiža” budžets Labklājības ministrijas līdzfinansējums	Direktore
5.	Organizēt pieredzes apmaiņas braucienus	2022.g.	Darbinieki iegūst jaunas zināšanas klientu aprūpē, uzlabojas pakalpojuma kvalitāte	1500,-	P/a „Jaunā muiža” budžets	Direktore, kvalitātes vadības speciālists
6.	Supervīzijas sociālā darba speciālistiem	2020.-2022.g.	Darbinieki iegūst jaunas zināšanas, jaunu pieredzi, lai labāk risinātu klientu problēmas, kārtotu nepieciešamo dokumentāciju.	3500,-	P/a „Jaunā muiža” budžets Labklājības ministrijas līdzfinansējums	Direktore, kvalitātes vadības speciāliste

Apmācību un semināru organizēšanā piesaistīt Labklājības ministrijas līdzfinansējumu. Veicināt darbinieku profesionālo izaugsmi, apmaksājot kvalifikācijas paaugstināšanas kursus un seminārus - 100 % apmērā, ja darbinieku nosūta darba devējs, 30% apmērā, ja darbinieks vēlas celt savu kvalifikāciju.

14. P/a „Jaunāmuiža” stratēģiskā plāna īstenošanas uzraudzība

P/a „Jaunāmuiža” stratēģiskā plāna īstenošanu vada aģentūras direktore.

Stratēģisko mērķu īstenošanas laikā stingri jāseko likumdošanas izmaiņām un jākorrigē plāna atbilstības konkrētās situācijas atbilstībai.

Stratēģiskā plāna īstenošana ir paredzēta atbilstoši noteiktajām P/a „Jaunāmuiža” attīstības prioritātēm, ar p/a „Jaunāmuiža” līdzekļiem un papildus piesaistītajiem resursiem.

Vissvarīgākais faktors sekmīgas attīstības plāna īstenošanai ir augsti kvalificēti, lojāli noskaņoti un atbildīgi p/a „Jaunāmuiža” darbinieki, kuri spēj strādāt komandā un izprot aģentūras attīstības plāna vērtības.

Stratēģiskais plāns 2020.-2022.gadam paredz sociālās aprūpes un rehabilitācijas pakalpojumu uzlabošanu, uzsvaru liekot uz individuālo risinājumu meklēšanu aprūpes procesā katram klientam, uz estētiskas, drošas un atbalstošas vides izveidi kā aģentūras klientiem, tā darbiniekiem, jo svarīgs faktors sekmīgai plāna īstenošanai ir kvalificēti, lojāli noskaņoti un atbildīgi darbinieki.

Jāturpina strādāt pie saimnieciskas telpu izmantošanas attīstot jaunus pakalpojumus un saglabāt elastību, pielāgojoties situācijai un veidojot jaunus pakalpojumu, kam ir pieprasījums, lai palielinātu aģentūras budžetu.

Darbības aģentūra saskaņo ar Krustpils novada domi.